

LES CLIENTS DE L'ASSOCIATION

**64211**

heures de mise à disposition

**5 587**

Contrats de mise à disposition signés

**622**

Clients

**64%**

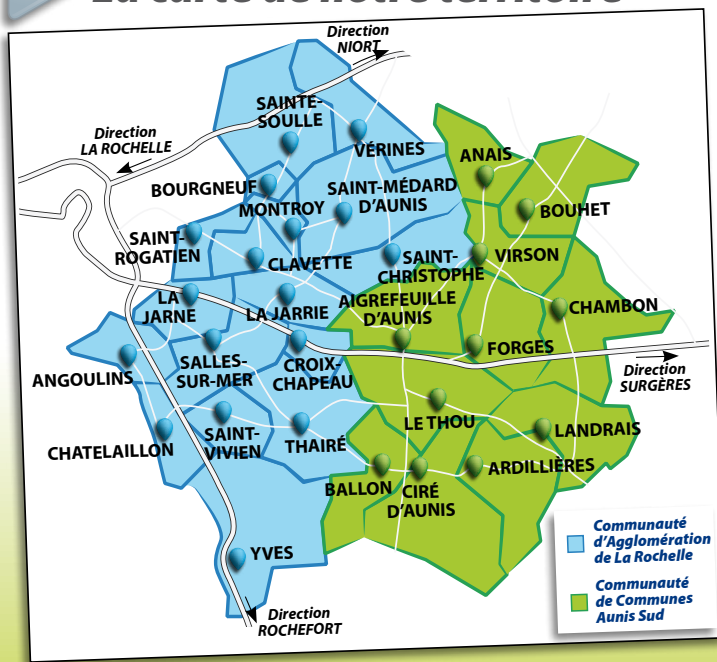
des heures réalisées chez les particuliers



www.association-aide-emploi.fr

N° 9 - SEPTEMBRE 2016

La carte de notre territoire



- 1 - La boutique solidaire
- 2 - Bilan social et professionnel 2015
  - Caractéristiques du public accueilli
  - Les publics prioritaires
  - Les formations proposées par l'association
  - Le parcours d'insertion
- 3 - Bilan de l'atelier du PLIE
- 3 - Un aperçu de 2016...
  - La formation «Entretien du logement et repassage»
- 4 - Bilan économique 2015
  - Le territoire de l'association
  - Répartition des clients
  - Résultat financier

L'Association d'Aide à l'Emploi souhaite proposer à l'ensemble de ses partenaires, clients, salariés, une vision chiffrée de son action. Nous vous soumettons ainsi tous les ans ce « Bull'infos », petit support papier qui permet d'avoir une vue d'ensemble de notre activité.

Une des spécificités de notre association intermédiaire réside dans l'importance de sa mission d'accueil : en 2015, 150 nouvelles personnes ont été accueillies sur l'ensemble de nos trois antennes (Aigrefeuille, Angoulins, La Jarrie). Avec chaque personne qui nous sollicite, nous réalisons un diagnostic de la situation sociale et professionnelle. Ce diagnostic peut aboutir à une embauche par la structure ou à une orientation vers d'autres acteurs, peut-être plus à même d'apporter des réponses adaptées.

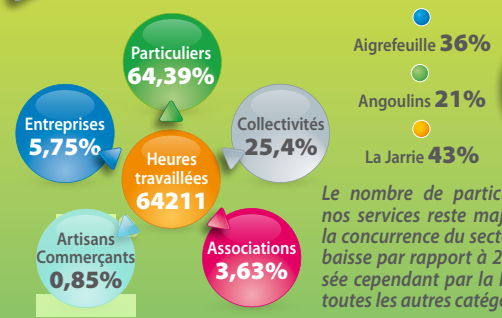
La spécificité de notre structure est d'apporter des solutions aux personnes en difficulté, en recherche d'emploi, en combinant un accompagnement social et professionnel avec des missions de travail ponctuelles.

L'Aide à l'Emploi existe depuis 1988 et exerce son activité sur 28 communes. Les salariés sont mis à disposition auprès des utilisateurs (clients) qui sont des personnes physiques comme les particuliers (qui doivent résider sur notre territoire) ou des personnes morales comme les collectivités, les associations, les entreprises.

En choisissant de s'adresser à une association intermédiaire, l'utilisateur devient partie-prenante du parcours d'insertion des personnes qui sont mises à disposition et renforce notre vocation d'acteur économique à forte utilité sociale.

Merci à tous pour votre soutien.

Répartition des clients



Le nombre de particuliers utilisateurs de nos services reste majoritaire mais passe à la concurrence du secteur il subit une légère baisse par rapport à 2014. Elle est compensée cependant par la légère progression de toutes les autres catégories de clients.

Résultat financier

Chiffre d'affaires	1 115 938
Nombre d'heures vendues	63 706
Total des produits d'exploitation	1 212 284
Total des charges	1 178 024
Résultats de l'exercice	42 812

95% des charges globales de la structure sont liées aux salaires.

Impression : Imprimerie MINGOT - Marans - Ne pas jeter sur la voie publique.

La boutique Dénich'Fringues



Connaissez-vous notre boutique solidaire ? Cet espace, géré par l'association, fonctionne grâce aux dons de vêtements, de chaussures, de matériel de puériculture propre et en bon état. Isabelle, vendeuse et animatrice de la boutique, vous accueille et vous conseille dans vos achats.

Un partenariat avec le Conseil Départemental permet d'accueillir des personnes bénéficiaires du Rsa qui participent à des ateliers de tri, de couture, de repassage et leur garantit un accompagnement social et professionnel.

Une borne «Le Relais» installée à l'entrée de la boutique permet un fort renouvellement des articles mais assure aussi une collaboration avec un partenaire qui récupère ce que nous ne pouvons pas vendre et qui agit pour la valorisation du textile, limite le gaspillage, protège l'environnement et crée des emplois.



**Siège social**  
 44 bis, rue du Vieux Fief  
 17290 AIGREFEUILLE  
 Tél. 05 46 27 53 07  
 Fax. 05 46 35 45 42  
 aide-emploi.aigrefeuille@orange.fr

**Antennes**  
 Rue Saint-Gilles  
 17690 ANGOULINS  
 Tél. 05 46 37 14 55  
 aide-emploi.angoulins17@orange.fr

Mairie  
 17220 LA JARRIE  
 Tél. 05 46 35 92 52  
 aide-emploi.lajarrie@orange.fr

## LES SALARIÉS DE L'ASSOCIATION

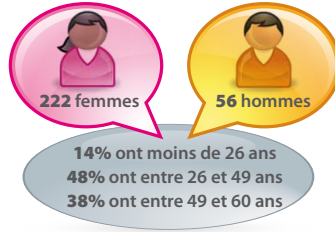
**278**  
Salariés  
dans l'année

### Caractéristiques du Public accueilli

39,95 personnes en équivalent temps plein ont été mises à disposition chez nos clients.

Avec les salariés permanents, l'effectif total est de **46,44 ETP**.

**450 entretiens d'accompagnement** ont été réalisés et **92 engagements signés** avec les salariés (33%)



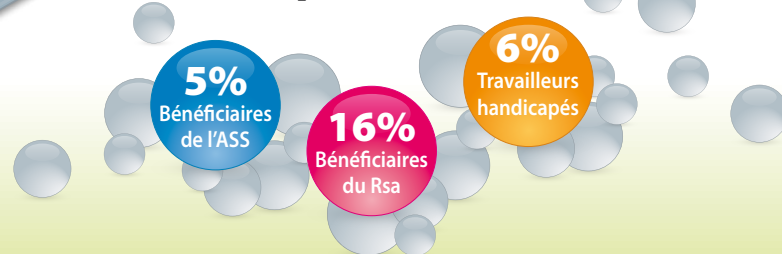
14% ont moins de 26 ans  
48% ont entre 26 et 49 ans  
38% ont entre 49 et 60 ans

**136**  
Personnes  
accompagnées

**150**  
Nouveaux  
candidats

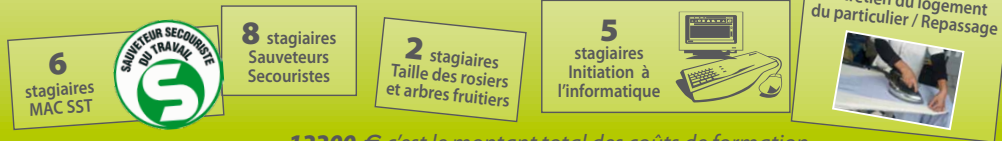
**96**  
Personnes  
intégrées

### Les Publics prioritaires



### Les formations proposées par l'association

La montée en compétence se fait grâce à la formation et à l'accompagnement proposé tout au long du parcours.



**12200 €** c'est le montant total des coûts de formation, dont **7500 €** sur les fonds propres de l'association.

### L'atelier PLIE à La Jarrie

Le PLIE a pour objectif de faciliter l'accès à un emploi durable ou à une formation qualifiante des personnes en grande difficulté d'insertion sociale et professionnelle, résidant sur le territoire de l'agglomération rochelaise.

Son rôle est de mettre en œuvre des parcours d'insertion professionnelle personnalisés et individualisés, grâce à la coordination des différents acteurs et actions menées sur le territoire en faveur de l'insertion et l'emploi. Il propose diverses actions :

- formations, bilans, orientations ;
- prospections et suivis dans l'emploi ;
- accompagnement et insertion par l'activité économique...

Dispositif partenarial État / Département / Communauté d'Agglomération de La Rochelle, l'atelier PLIE animé à La Jarrie est cofinancé par le Fonds Social Européen (FSE) dans le cadre du programme opérationnel national «Emploi et Inclusion» 2014-2020.

Résultats de la convention 2015

Convention	30 Personnes mais 32 accompagnées
Travail individuel	123 heures d'entretiens
Travail collectif	38 ateliers et 2 « P'tits Déj emploi »
Actions proposées	1 atelier Image de soi 1 atelier STEP Prestations Pôle Emploi Prospections ciblées
Sorties	3 pers. en sortie positive dont 1 création d'entreprise, 1 déménagement, 2 pers. en situation non compatible avec le PLIE, 1 absence répétée

### Un aperçu de 2016 : la formation « Entretien du logement et repassage »



Retrouver un emploi, être en contact avec la vie active, c'est la possibilité de rester confiant et motivé, mais intervenir au domicile d'un particulier nécessite aussi d'être formé. Marie-Cécile Clément, formatrice au GRETA (à droite sur la photo) souligne à cet effet que « faire le ménage chez soi est un acte culturel, mais le faire chez les autres est un acte professionnel ». Pour cette raison, tous les ans depuis 10 ans maintenant, l'association met en place une formation permettant aux salariés de mener une mission d'entretien du logement et d'intervenir au domicile du particulier dans le respect des règles d'hygiène et de sécurité.

En partenariat avec le GRETA Aunis Atlantique, les salariés ont pu suivre 5 jours de formation aux techniques d'entretien du logement et au repassage. Entièrement pris en charge par l'association (coût pédagogique et rémunération), ce stage s'est déroulé dans un appartement pédagogique du Lycée Doriole à Rompsay. Au programme : les techniques de nettoyage et d'entretien, les règles d'hygiène et de sécurité, l'organisation d'une intervention, les techniques de repassage, les bonnes postures de travail... Ce cursus qui se déroulait en alternance avec les missions de travail a suscité quelques réactions chez les stagiaires ; « trop court », « intéressant pour revoir les bases »... toutes étaient unanimes pour affirmer qu'il faut « allonger » la formation ! Ce fut l'occasion pour les stagiaires d'acquérir de nouvelles compétences, de mieux appréhender leur intervention et d'avoir de nouvelles perspectives professionnelles pour 3 d'entre elles.

### Le parcours d'insertion

Les salariés en insertion bénéficient au sein des associations intermédiaires d'un accompagnement social et professionnel. L'accompagnement social vise à résoudre les problèmes rencontrés par les salariés et qui constituent autant d'obstacles à l'accès à un emploi stable (problèmes de logement, familiaux, de santé, administratifs, de mobilité, d'apprentissage de la langue, etc.)...

L'une des originalités des associations intermédiaires est la prise en charge globale de la personne avec tous ses problèmes et la recherche de solutions avec les partenaires les mieux adaptés.

#### Construire un parcours personnalisé

L'accompagnement se réalise au travers d'actions très individualisées, entretiens de suivi, de diagnostic, d'élaboration de projet professionnel, séquences de formation, temps d'évaluation, construction des outils de recherche d'emploi, échanges en réunion collectives etc. et « le jeu » des mises à disposition.

Le travail d'accompagnement professionnel permet au salarié de réussir sa mission de travail, et ainsi de développer des compétences techniques et de savoir-être qui vont lui permettre de se faire embaucher et de retrouver, par là même, une vraie place au cœur de la société.

L'interaction de ces éléments offre au salarié un cadre à la fois rassurant et ferme qui les conforte, les rassure, insuffle de l'énergie, redonne de la confiance en soi.

Les missions restent bien un support à la mission d'insertion de l'Association Intermédiaire, nous ne perdons donc pas de vue que les missions proposées peuvent ne pas être complètement en lien avec le projet professionnel du salarié, élaboré en parallèle dans le cadre du parcours, mais elles contribuent toutefois à l'objectif de sortie de la structure.

9 personnes vers l'emploi durable

22 personnes sorties

12 personnes vers un emploi de transition

1 personne vers une sortie positive

278 personnes ont travaillé et 22\* ont quitté l'association pour un autre emploi

\*Personnes ayant travaillé plus de 150 heures au cours de l'année 2015

Sorties dans l'emploi durable	9	24%
CDI	1	
CDD >6 mois	7	
Création d'entreprise	1	
Sorties dans l'emploi de transition	12	32%
CDD <6 mois	4	
CUI CAE	8	
Sorties positives	1	3%
Formation qualifiante	1	
Total des sorties dynamiques	22	58%
Sans Nouvelle	9	
Autres	7	
Total des sorties	38	